

褐色；尾片、尾板及生殖板淡褐色。体表光滑，有大小圆形及椭圆形蜡片，各含4—20个大蜡胞，后胸背中蜡片1对；腹部背片I—VI各1对中侧蜡片，有时2对，I—III为大形，VII缺，各缘蜡片1对或2对，VIII共蜡片2对。气门圆形关闭，气门片淡褐色。无节间斑。中额隆起，呈角状。体背毛尖锐，头顶有毛1对，头背毛8—9对，腹部背片I—VII各中侧毛2—3对，I—VI各缘毛1对，有时2对，VII缘毛4—5对，VIII共有毛2—3对。头顶毛长0.013 mm，为触角节III直径0.21，背片I毛长0.019—0.027，VIII长毛0.050 mm。触角节I—IV光滑，V—VI有明显横瓦纹，全长1.09 mm，为体长0.45，节III长0.33 mm，I—VI长度比例：20，25，100，49，66，54+11；触角毛极短，节I—VI毛数：4，9或10，5，2，2，1或2+5根。节III毛长0.004 mm，为该节直径1/15；节III有条状次生感觉圈13—15个，IV 5—7个，V 5—7个，均分布于全长，原生感觉圈小圆形有睫。喙不达中足基节，节IV+V楔状，长0.13 mm，为基宽2.40倍，为后跗节II 0.53，有毛4对，其中次生毛1对。足光滑，后股节长0.76 mm，为触角节III 2.30倍；后胫节长1.18 mm，长毛0.03 mm，为该节最宽直径0.59；跗节I毛序：5，5，3或5，3，3。前翅脉正常，中脉不分叉。腹管环状，直径0.019 mm，为触角节III直径0.32。尾片半球状，有毛2—4根。尾板末端圆，有毛12—14根。生殖板椭圆，有长毛32—34根。生殖突毛3个，有长毛16—22根。

**寄主：**冬瓜杨 *Populus purdomii*。

**分布：**甘肃（武都 2500m，1985-VII-17，No. 8081，张广学、李静华、钟铁森）。

本种与 *Pemphigus matsumurai* Monzen 近缘，但有以下不同：在叶正面中脉近基部营扁球形直径约1cm虫瘿，次生开口（*matsumurai*，球形虫瘿）；后胸背片有中蜡片1对（后者无），腹部背片I—VI各有1对中蜡片（后者：仅I—II有），VIII有蜡片2对（后者：联成蜡片横带）；喙节IV+V有次生毛1对（后者：缺）；后胫节长1.176 mm，为体长0.49（后者：0.88 mm，0.35）；跗节I毛序：5，5，3或5，3，3（后者：2，2，2）。

**(75) 滇枝瘿绵蚜 *Pemphigus yangcola* Zhang, 1979** (图74, 图版VII-5, 彩版VII-4)

*Pemphigus yangcola* Zhang, 1979, Acta Entomologica Sinica 22 (3): 327, 328, 332.

**有翅孤雌蚜：**体长卵形，长2.70，宽1.10 mm。玻片标本头、胸部黑色，腹部淡色，触角、腹管环、足、尾板及生殖板黑色，尾片淡色。体表光滑，腹管后几节有微瓦纹。气门圆形开放，气门片骨化黑色，隆起。腹部背片I—VI各有椭圆形中蜡片1对，以第I节者最大，向后渐小，I—VII各有1对圆形缘蜡片，以节VII者最大，节VIII 1对中蜡片，稍小于背片I者，各由小圆蜡胞组成。体毛短小，腹部各背片有中、侧毛各1对，缘毛2—3对，VIII共2—6根刚毛，毛长为触角节III直径1.10倍，头顶毛及背片I缘毛为其0.51及0.490。中额瘤微隆，呈弧形。触角短粗，各节两端有微横纹，全长

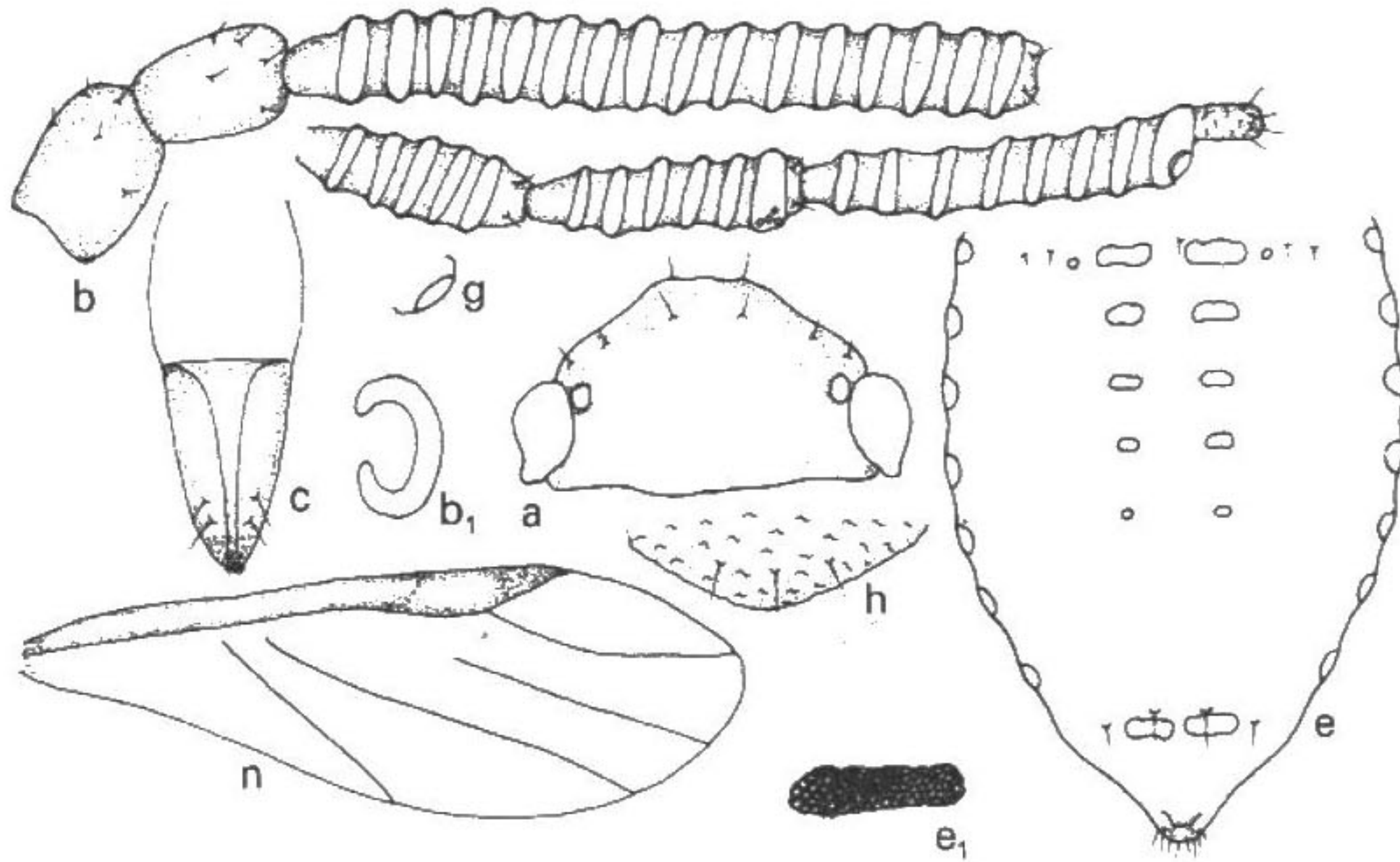


图 74 滇枝瘦绵蚜 *Pemphigus yangcola* 有翅孤雌蚜

a. 头部背面观, b. 触角, b<sub>1</sub>. 触角次生感觉圈, c. 喙端部, n. 前翅脉,  
e. 腹部背蜡片, e<sub>1</sub>. 腹节Ⅶ背蜡片, g. 腹管, h. 尾片。

0.95mm, 为体长0.37。节Ⅲ0.35mm, 节Ⅰ—Ⅵ长度比例: 16, 19, 100, 33, 40, 52+8; 节Ⅲ—Ⅵ环形次生感觉圈数: 16—20, 4或5, 5或6, 5—9; 节Ⅴ、Ⅵ原生感觉圈与次生感觉圈合并, 节Ⅵ原生感觉圈睫明显, 节Ⅴ者不明显; 节Ⅲ有短毛3根, 毛长为该节直径0.17。喙短粗, 稍超过前足基节, 节Ⅳ+Ⅴ长为基宽1.30倍, 为后跗节Ⅱ0.51, 只2对原生刚毛。后足股节0.51mm, 为触角节Ⅲ1.20倍; 后胫节0.84mm, 为体长0.31, 毛长为该节端宽0.52; 跗节Ⅰ毛序: 2, 2, 2。前翅中脉不分岔, 后翅有2斜脉。腹管不规则圆形, 端径为触角节Ⅰ之半。尾片末端长圆形, 微显瓦纹, 短刚毛2或3根。尾板骨化慢圆形, 短毛12或13根。生殖板有长毛24—26根, 包括前毛8—12根。

寄主: 云南白杨 *Populus yunnanensis*。

分布: 云南 (昆明 1800m, 1976-X-14, No. 6471; 1980-V-15, No. 7087, 7102; 1982-Ⅲ-31, No. 7369; 武定 1600m, 1982-Ⅶ, No. Y2547; 下关 1900m, 1980-Ⅶ-5, No. Y2460; 东川 2000m, 1980-Ⅵ-16, No. Y2529, 2543; 个旧 1800m, 1964-Ⅵ-5, No. Y627, 张西光; 大理 1700m, 1980-Ⅵ-1, No. 7205, 钟铁森)。

#### 14. 卷叶绵蚜属 *Prociphilus* Koch, 1857

*Prociphilus* Koch, 1857, Die Pflanzenlause Aphiden, Nurnberg, Heft 9: 279.

*Holzneria* Lichtenstein, 1875, Bull. Soc. ent. Fr. 5 (5): 76.